

**LA  
CHATAIGNE  
DU FC  
LE MONT**



MAI 1973



**Brunette Double Filtre:**  
un goût franc,  
une cigarette naturelle





# LA CHÂTAIGNE

Organe du  
F.C. Le Mont

redaction et administration : case postale 31 1052 le mont

numero 7

mai 1973

---

## Regard vers l'avenir

Les années se suivent mais n'ont guère de ressemblance. Ceci est valable aussi pour le sport.

Chacun le sait, notre club est en danger de relégation et si, au cours de son existence, notre première équipe a souvent frôlé la chute, elle s'en est tirée chaque fois.

Malgré l'amélioration constante de ses installations, malgré le consciencieux travail de son entraîneur, malgré, et peut-être à cause du profond rajeunissement de ses cadres, notre club voit plus que jamais sa position s'aggraver.

Si le dévouement de son Comité porte ses fruits, si nos jeunes joueurs restent fidèles à leur club, si les juniors du club continuent à être bien entourés, alors l'éventuelle relégation ne sera pas un mal. Bien au contraire, ce sera l'occasion d'épurer les contingents, de regrouper ceux qui jouent pour un sport et non pour leur petite gloire personnelle, de recréer à la base esprit sain et nouveau.

Avec l'aide de la commune qui améliore notre environnement, nous pourrons offrir à nos joueurs non seulement des installations nouvelles, mais aussi l'occasion de repartir d'un bon pied vers un horizon qui s'annonce prometteur et enthousiaste.

Le Président technique  
Paul GRAND

---

INVITATION

le 16 juin

TOURNOI 2eme ligue

bar

buvette

*BAL dès 21h*



# A LA UNE

18.3.73 PAYERNE - LE MONT 4-1

Comme lors du match aller, Payerne, faisant preuve de plus de volonté que notre équipe, put marquer deux fois avant la mi-temps, en particulier sur un pénalty imaginaire. En deuxième période Payerne ajouta un troisième but avant que le Mont réduise la marque et encaisse un nouveau but à quelques minutes de la fin.

25.3.73 LE MONT - LA TOUR 0-0

Match disputé devant une bonne assistance. Après une première mi-temps équilibrée, La Tour prit la direction des opérations, mais sans se créer d'occasions claires de but. Cependant, suite à un coup de tête de l'ailier gauche adverse, l'intervention conjuguée de J.-P. Herren & F. Waelti (faute de main) attisa la colère des joueurs de la Tour et déchaîna encore plus celle des dirigeants. bruyants et assez impolis envers l'arbitre. Un joueur de la Tour fut justement expulsé et le match se termina sur un résultat nul très méritoire pour le Mont.

1.4.73 AIGLE - LE MONT 1-1

Dès le coup d'envoi D. Guye profitait d'un coup franc aux 16 mètres et de la désorganisation de la défense adverse pour marquer d'emblée. Dès lors notre équipe sembla se contenter de ce résultat, lançant cependant des contre-attaques dangereuses qui échouèrent à cause de la maladresse de nos avants au moment de conclure. Et malheureusement Aigle égalisa quelques minutes avant la fin de façon chanceuse. Encore un point perdu, ainsi que J.-M. Roulet qui fut expulsé à la suite de coups échangés avec un adversaire.

8.4.73 LE MONT - CONCORDIA 2-1

Un match que l'on ne devait pas perdre afin d'éviter la chute en ligue inférieure. Grâce à deux buts de Jean Menétrey et malgré une fin de match pénible, le résultat fut préservé un peu chanceusement. On retrouva enfin une équipe volontaire et qui se battit de



15.4.73 L.S II - LE MONT 1-1

Dirigée de façon bizarre par un arbitre de faible niveau, cette rencontre fut très tendue et si, après une réussite à la 7ème minute déjà de Jean Menétrey, Lausanne put égaliser en deuxième mi-temps, il faut bien dire que le Mont fut plus près de la victoire que son rival.

29.4.73 LE MONT - SPORTING 62 0-1

Ce match de la peur et peut-être de la dernière chance débuta mal pour Sporting dont l'irascible avant-centre Mirabile fut expulsé à la dixième minute pour un foul grossier. Malgré une domination constante, le Mont ne put marquer, et pire encore, encaissa un but évitable à une dizaine de minutes de la fin. Ne jetons la pierre à personne, mais si tout le monde s'était battu de façon constante depuis le début du premier tour, nous serions certainement à l'abri de tous soucis.

L'équipe : J. Pasche - J.P. Herren - F. Waelti - J.M. Roulet -  
D. Guye - J.C. Liechti - A. Saladin - J.P. Grand -  
C.E. Duffey - M. Belet - B. Purtschert - Ph. Biermann  
J. Ménétrey - L. Wattenhofer - G. Meier.

---

**un endroit tranquille...**

**CAFE - RESTAURANT**

**" L'UNION "**

tél 32 01 35



**SALLE POUR REPAS D'AFFAIRES ET DE FAMILLE**

**restauration à prix modéré**



# La II Ah!

Après un début de saison pénible à Lucens, (victoire 3à2 sur pénalty), notre équipe perdit 1-0 sur pénalty face à Payerne IIC. Malgré cela notre équipe reprit confiance en battant Villeclair 4-3 après avoir mené 4 à 0. Le match contre Cité fut une fête de tir (9-0) mais celui contre Espagnol fut tendu et extrêmement disputé. Un tir de vingt mètres de J. Biermann apporta une victoire bienvenue. Après une victoire sans histoire à Combremont (4-1), ce fut le match contre un prétendant, Palézieux. Jouant rapidement en début de match, Palézieux scora deux fois et, à la mi-temps, la situation paraissait compromise. Changement de décor dans la dernière demi-heure. Epuisés par les efforts fournis au début, les joueurs de Palézieux subissent la domination de notre équipe. Commence alors le festival de Ph. Guignard que l'on avait rarement vu aussi décidé. D'abord il centra parfaitement la balle pour J. Biermann qui transforma de la tête. Puis il ajusta quelques minutes plus tard un tir dans la lucarne. Et pour compléter, il effectua un slalom magnifique dans la défense avant de marquer un troisième but qui s'avéra déterminant. Ouf !

Restait le plus gros morceau, Thierrens IB, leader ex-aequo. Au terme d'un match serré, le score indiquait un but partout. Nerveux durant la première mi-temps, le Mont réussit à prendre l'avantage grâce à M. A. Jaccard, mais Thierrens répliqua 12 minutes avant la fin par l'impressionnant "Bouillon". Malgré une vive pression durant les dernières minutes et un pénalty non accordé, Le Mont ne parvint pas à faire la décision. Malgré cela, le Mont IIA sera de toute façon champion de groupe ex-aequo.

Merci à l'entraîneur Yves Pasche et à tous les joueurs qui prouvent que le bon football et belle ambiance vont de pair.

Quand vous descendez en ville,  
arrêtez-vous un instant au

**Bar à café**

**LA GRENETTE**

(G. Fleury)

Place de la Riponne 10



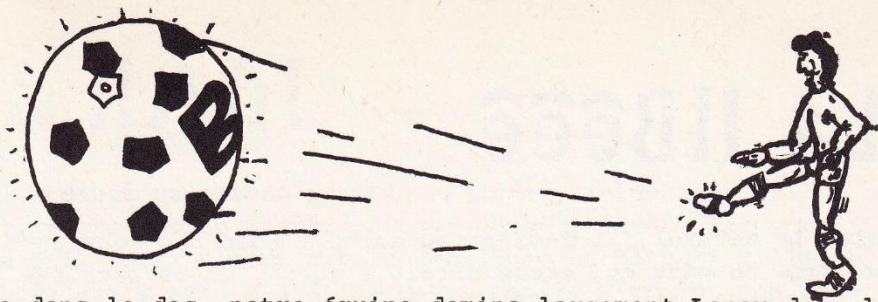
# La IIBêêê

Chassez le naturel, il revient au galop ! Foin des consignes, on joue comme on sait et, comme dirait l'autre, on se retrouve pomme avec le "bour". Il y a parfois autant d'excitation et de désordre sur le terrain que lorsqu'on joue trois fois sept au bistrot du Grand Mont. On se sussure gentiment des mots doux à hauteur d'oreille et, pour marquer sa conviction, on lève les bras au ciel en criant que ce sont les autres qui ne comprennent rien au football. On perd bêtement contre Froideville 3-2, mais au moins on a marqué deux beaux buts, on reperd contre Beaumont (4-2) mais Roger Janin a "planté" une belle lucarne de la tête, et puis, sur le premier but, Dédé est sorti d'une façon impressionnante mais a oublié... le ballon. A Poliez-Pittet (0-5), on a renforcé la défense, mais après vingt minutes de jeu, on avait ramassé quatre quines dans les filets. Alors ? Contre Penthalaz (3-4), la bise en diagonale ne nous empêche pas de marquer deux fois ; c'est la fête, tout le monde veut participer au massacre. On monte, on se passe le ballon, on tire dans les labours, on tourne sans technique. On va leur filer la pile. C'est le grand rêve... Ajax tiens-toi bien. Et puis les autres, sournoisement, descendent quatre fois et marquent trois vieux "coillus". Tiens... c'est de nouveau la IIB : au lieu de se ressaisir, on se remet à travailler de la mâchoire : "Canard, tu ferais mieux de marquer le centre-avant" "Mais c'est pas le mien" "Qu'est-ce vous voulez qu'on f.... avec une défense pareille" "Eh ! le grand Zabroc, arrête voir de dribble les mottes" "Jean-Luc, tu marques qui ?" "Ouais, mais c'est Gilbert qui monte tout le temps" Philippe Blanc, le père tranquille, les mains sur les hanches, hoche la tête. A son aile gauche, Jimmy, se disant qu'on va perdre comme d'habitude, content de son but marqué, pense déjà à ses trois déca de l'apéro. Quand on vous dit que le folklore, ça existe encore !!!

**FAVORISEZ NOS ANNONCEURS**

**Le journal est né grâce à eux !**





Bise dans le dos, notre équipe domina largement Lonay dans le premier match, réussissant l'exploit de tirer quatre fois seulement dans le cadre des buts et obtenant une seule réussite. Ce mince avantage à la mi-temps ne leur permit pas de remporter une victoire largement à leur portée. En effet, le libero local, transformé en avant-centre pour la deuxième mi-temps, sema la panique chez nos arrières, et notre gardien, se mettant au diapason, alla ramasser quatre fois la balle au fond de ses filets. Résultat final : Lonay-Le Mont 4-3.

A Renens, ce fut une tout autre chanson. Contre un adversaire décidé, nos poids plumes ne furent surclassés. Bien qu'ayant réduit le score au début de la seconde mi-temps, ils encaissèrent trois buts à intervalles réguliers. Défaite sévère contre une équipe sensiblement supérieure. Renens-Le Mont 5-1.

Pour son premier match au Mont, l'équipe entendit prouver qu'elle valait mieux que son classement et se battit beaucoup, mais abusa des tirs de loin. Heureusement Luis Ubach-Coll, meilleur joueur sur le terrain, réussit à inscrire le but de la victoire sur une erreur du gardien adverse. Le Mont-Colombier 2-1.

Sur le curieux terrain de Gimel, nos avants retrouvèrent leur propension à la course à pied. A ce jeu, notre avant-centre Charly Witz se trouva à son aise pour brûler la politesse à la défense adverse et inscrire deux buts qui firent la différence contre un adversaire peu expérimenté. Mais le football appliqué fut assez décevant. Gimel-Le Mont 0-2.

Enfin du football ! Ce fut la réjouissante constatation que l'on put faire à la suite du match gagné contre Concordia III 3-2. Ouvrant la marque sur une maladresse d'un arrière, notre équipe fut rapidement rejointe à la marque avant la pause. Ayant concédé un deuxième but sur une mésentente d'un arrière et du gardien, Le Mont, au bénéfice d'une condition physique supérieure, trouva les ressources nécessaires pour renverser la situation par un but heureux d'Eric Pasche et un pénalty magnifiquement transformé par Ch. Duffey. Point positif : pour une fois notre équipe fit intelligemment courir la balle par l'entremise surtout de Luis Ubach-Coll, Eric Pache, Ch. Duffey et G.C. Marian, alors que Alain Miserez s'appliqua enfin à distribuer le jeu depuis derrière. Pourvu que ça dure !



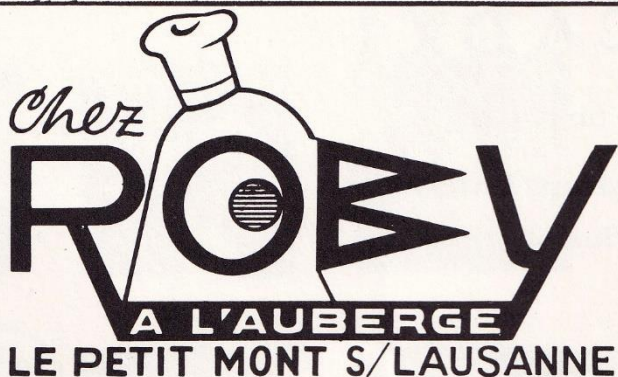
# CcCc...

Face à Chavannes Epenex, l'avant-centre Pascal Studer réussit l'exploit de se trouver sept fois seul face au gardien pour ne marquer qu'à une seule reprise. Malgré cet avantage, nos arrières eurent des difficultés à s'organiser en deuxième mi-temps et encaissèrent deux buts évitables. A trente seconde de la fin, Vincent Siegenthaler, malgré une magnifique pirouette, manqua le but vide. Chavannes-Epenex-Le Mont 2-1.

La barque fut redressée le samedi suivant face à Malley II, battu 3-1, grâce aux efforts de Claude Hauswirth, André Monney et Patrick Oyan qui emmenèrent l'équipe à la victoire.

Facile victoire face à Beaumont (6-1) qui résista 30 minutes avant de s'écrouler en fin de match. A noter le premier but du second tour pour Serge Rémy qui battit... son propre gardien d'un bon tir vissé.

Pour le match contre USL III, il suffit de quelques accélérations de l'égoïste Pascal Studer pour faire la différence (8-2). Notre gardien Patrick Rochat se trouva assez gentil envers l'adversaire pour laisser passer un but entre les bras, puis un arrière pour offrir la balle à un avant d'USL face au but déserté. Il est dommage que les nombreux jeunes joueurs se limitent trop souvent à donner le ballon aux "anciens" et ne prennent ainsi pas leurs responsabilités sur le terrain. Il faut cependant remarquer l'affirmation et la progression de néophytes, tels Patrick Oyan, Christian Faucherre, Christophe Lavanchy, André Monney, Claude Heymoz et Eric Blank.



Menu du jour - Restauration à la carte

Fondues et grands crus

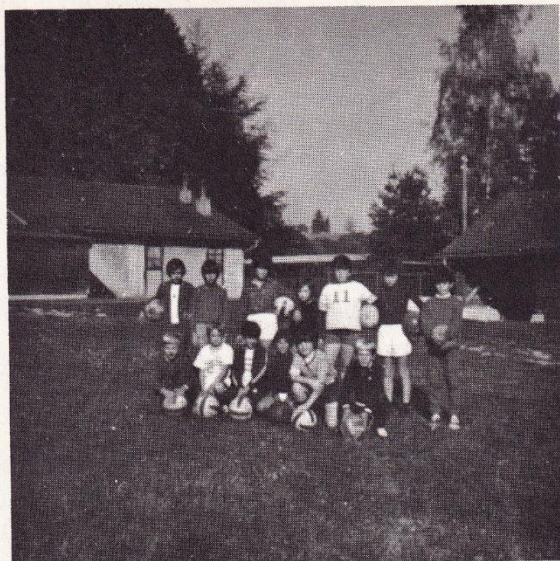
**P**

Fermé le lundi

R. Rappaz



# et nos D



pour vos achats de livres...

**ARCADY  $\frac{S}{A}$**

Case postale 9

tél. 32 80 05

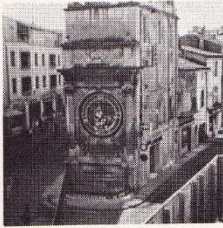
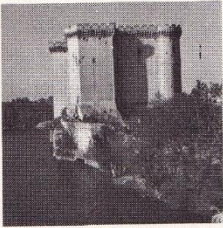
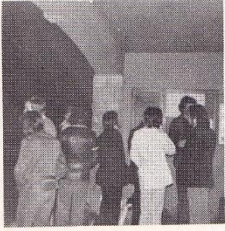
1052 Le Mont/Lausanne  
(Suisse)

**DIFFUSION  
CREATION**

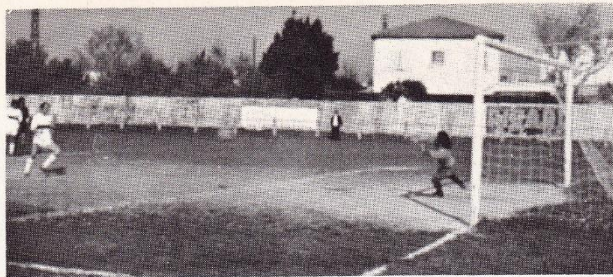




# CAMARGUE







ARLES - LE MONT 1-2

---

21.4.73

Match amical disputé sur l'ancien terrain dur et bosselé d' Arles. Tribunes désuètes et sympathiques. Avant le coup d'envoi, remise de fanions à tous les joueurs d'Arles. Nos supporters semblent (déjà) avoir de la peine à se réveiller (consommation massive de Pastis). La première mi-temps appartient aux Français qui, grâce à une technique et un jeu d'équipe supérieur, marquent un seul but cependant. Le Mont se crée pourtant quelques occasions. Pas de thé à la mi-temps, mais nos hôtes ont la bonne idée de remplacer leur meilleur joueur. L'espoir renaît. Le début de la deuxième mi-temps nous appartient et les supporters helvètes (croix pastis sur fond rouge) semblent renaître. Michel Vauthey est fauché sur la ligne des seize mètres par un joueur très doué, non seulement par sa technique et son sens du jeu, mais aussi par sa propension à mettre la semelle et à taper dans le tas. Les Français reprennent cependant la direction des opérations et sont à un cheveu de marquer à plusieurs reprises face à un gardien qui se permet quelques fantaisies. Notre défense tient bon malgré tout et, sur une contre-attaque, Bibi II est déséquilibré dans les 16 mètres. L'arbitre gentiment accorde un pénalty de compensation qu'il eût pu donner plus tôt vu les nombreuses irrégularités des défenseurs français. Edmond transforme aussi imparablement que lorsqu'il boit le pastis. Applaudissements. Vexés, les joueurs du lieu attaquent en désordre et ne marquent toujours pas. Et, à deux minutes de la fin, à la suite d'une "toile" remarquable d'un arrière qui se croyait fort, Michel Vauthey, le meilleur de nos attaquants, reprenait la balle et la catapultait dans les filets d'un tir un peu pointu et très insidieux, donnant la victoire à l'équipe la plus correcte. Emotion des supporters, larmes au coin de l'oeil dans les tribunes. En toute modestie, notre petit Ajax lavait vraiment plus blanc que les enzymes français. Photos d'équipes et sympathique réception dans le magnifique club-house de l'A.C. Arles où l'on but une bonne orangeade. Pour l'échauffement car, au retour en ville ce sacré pastis (encore) nous guette... Olé !





## DROGUERIE DU MONT

*P. Katt*

ARTICLES SANITAIRES - BROSSERIE PARFUMERIE

Herboristerie  
 Produits chimiques  
 Peinture vernis  
 Produits antiparasitaires  
 Engrais  
 Produits vétérinaires

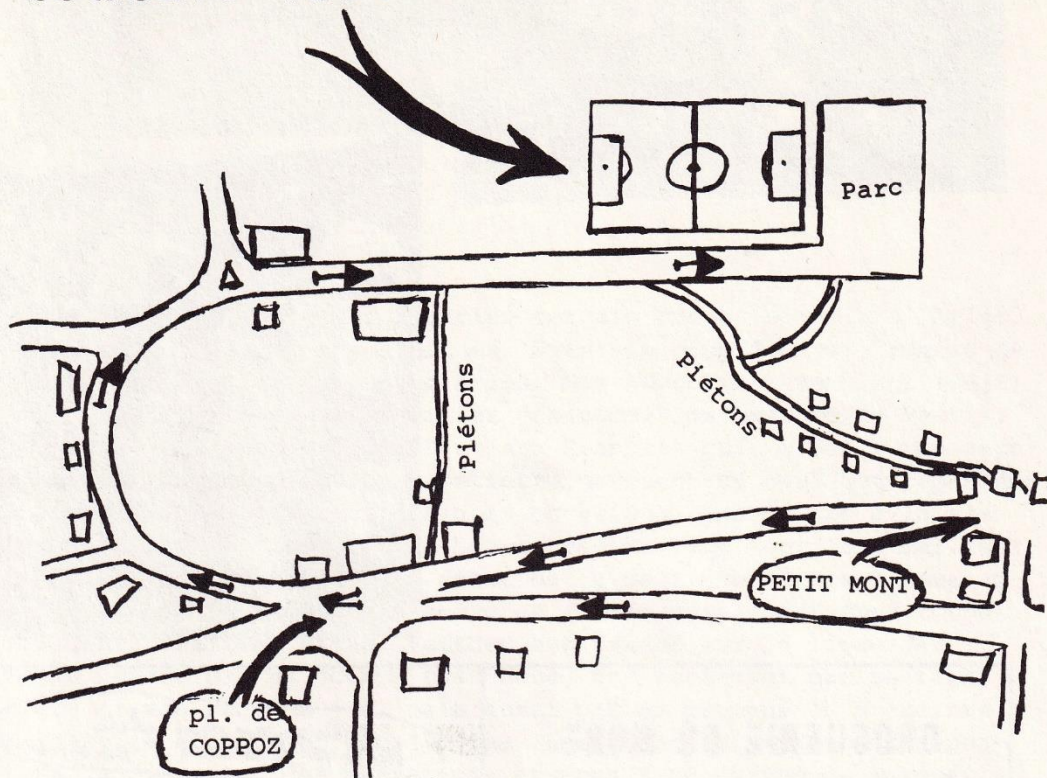
Imm. gendarmerie Téléphone 32 04 44  
**LE MONT s/LAUSANNE**



PÂTISSERIE-BOULANGERIE-ÉPICERIE  
 J.-C. HAUSWIRTH Tél. 021/ 32 03 23  
 1052 LE MONT s/LAUSANNE  
 (OUVERT LE DIMANCHE)



Savez-vous que notre terrain de football  
se trouve ICI ?



1923 - 1973

« 50 ANS »

DE TRADITION  
ET  
DE COMPETENCE  
AU SERVICE DU SPORT  
ET  
DES SPORTIFS

SON MAGASIN AU COEUR DE LA VILLE

SON DEPARTEMENT « JUNIOR »

Rue ST FRANCOIS 18

Tél: 021 / 20 22 01

Pour  
chaque sport  
le spécialiste conseil

*Schaefer*<sup>SA</sup>  
LAUSANNE SPORTS



En cette fin de saison  
nous voulons remercier

Madame BINGGELI (lavage des  
maillots)  
Reliure E. CLERC (brochage de  
notre journal)  
et nos fournisseurs de thé qui  
"dopent" nos équipes à la  
mi-temps :  
Café du Grand Mont  
Auberge Communale  
Café Central

**Pour tous vos médicaments, ordonnances,**

pensez à la

# Pharmacie Gamma

Place de la Riponne 10

**Lausanne**

Service à domicile





## ...en tête du Hit

Roulet Raymond  
Employé communal  
Célibataire  
Hobbies : football, hockey  
voyages et les dames.

- SH. - Dis-moi Raymond, depuis quand t'intéresses-tu au F.-C. le Mont ?
- R.R. - Depuis 1962; et surtout j'ai suivi l'équipe depuis l'année 1963 qui fut l'année où le F.-C. le Mont se distingua en coupe suisse et au 2ème tour du championnat.
- SH. - On dit souvent que tu tiens pour l'adversaire pendant les matches ?
- R.R. - Eh ! Non, ça c'est pas vrai ! J'encourage l'équipe en criant "Hop le Mont".
- SH. - Tous nous savons que tu es un fidèle et efficace supporter ?
- R.R. - Oui, j'ai du plaisir à soutenir l'équipe.
- SH. - Et lors des manifestations, je pense que tu es l'ami jovial et gentil qu'on a plaisir à inviter ?
- R.R. - J'aime rendre service pour le bien du F.-C. le Mont.
- SH. - Ta douillette écharpe rouge et blanche est-elle destinée uniquement à parader autour du terrain du Mont ?
- R.R. - Non, car je suis également supporter du Lausanne Hockey-Club et du Lausanne-Ville.
- SH. - As-tu un joli souvenir à raconter ?
- R.R. - J'en ai beaucoup; les sorties au chalet, le voyage à Arles, etc.
- SH. - On a oui-dire que tes rentrées de soirées étaient souvent scabreuses ?



# Parade des supporters

- R.R. - Oui, je dis oui; c'est vrai des fois ! Et surtout je me rappelle d'une sortie raclette à Bussigny où j'avais joliment bu. Je m'étais pas rendu compte qu'il avait neigé pendant la nuit et le matin, encore sous pression, j'ai embrassé mon chef au travail. ah.ah ! (et pour qui connaît bien Raymond quand il dit cela, son sourire est épanoui)
- SH. - Evidemment Raymond, on parle aussi de neige pellée à 4 heures du matin, d'une certaine pendule-coucou dans la halte du trolleybus et de bien d'autres chose encore ?
- R.R. - Oui, une fois j'ai pélé le trottoir. Quant à la pendule-coucou pchtt ! (j'aime mieux)! Ouai, Ouai, c'est juste. Et comme souvenir je me rappelle aussi le match contre la relégation joué contre Bussigny, Nicole portait les couleurs du Mont, l'équipe a gagné et tout le monde était heureux.
- SH. - Pour les dames as-tu quelque chose à dire ?
- R.R. - J'aime bien les voir au bord du terrain, elles encouragent aussi l'équipe. Comme la saison passée, si on ne les voyait pas, on les entendait de loin !
- SH. - En conclusion, mon cher Raymond, tu n'es pas prêt de quitter le F.-C. le Mont ?
- R.R. - Oh non ! tant que je pourrai je serai avec eux. Tant que ma santé me le permettra dans les bons et les mauvais moments.
- SH. - Quels sont les voeux que tu formes pour le club ?
- R.R. - Qu'il reste en 2ème ligue et que la bonne ambiance de l'équipe continue. Je remercie très sincèrement Michel Belet pour tout ce qu'il a fait au sein de l'équipe et Paulet Grand. Je veux aussi féliciter Pierrot Barras pour son dévouement pendant les manifestations et Philippe Corbaz pour tout ce qu'il a fait pour les juniors. S'il y a des jeunes dans la lère, c'est grâce à lui. Je pense à Glassey, Biermann, Jean-Paul, Jacques et Claudet.
- SH. - Merci Raymond et je crois que tous nous formons le voeu que tu sois encore longtemps parmi le peloton de tête des supporters.

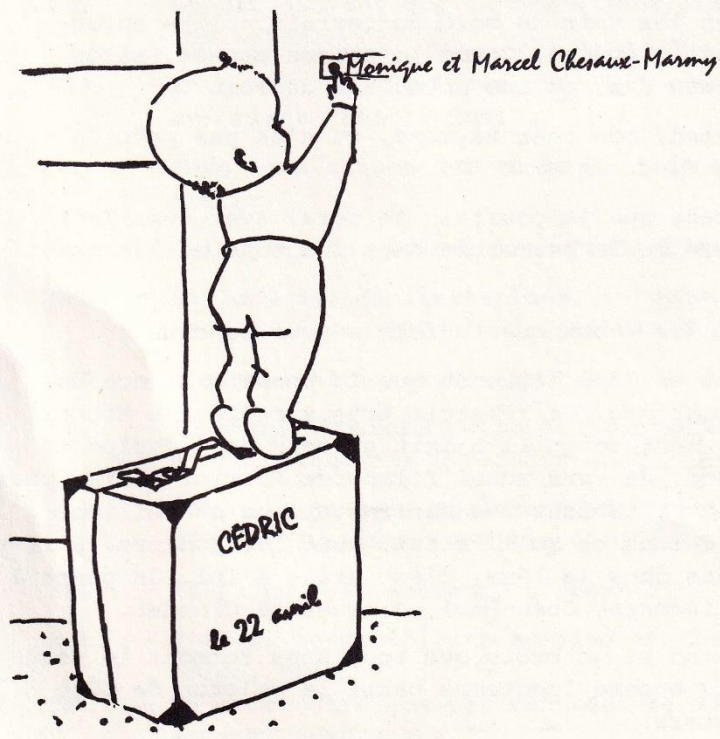


# la vie du club

Madame Susy HERREN, Jean-Paul et Nicole ont eu le grand chagrin de perdre leur cher papa et grand papa. Nous leur réitérons encore notre sympathie



Notre soirée du 24 février a obtenu un joli succès. Merci encore à tous ceux qui se sont dévoués pour cette manifestation.





**BIÈRE EX**  
Bière véritable sans alcool.

**EX BIER**  
Echtes Bier ohne Alkohol.

**BIÈRE EX**  
Bière véritable sans alcool.



**Garage et Carrosserie du PAVEMENT**

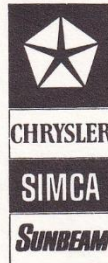
**J.-J. Belet**

**LAUSANNE**

Téléphone 32 58 44

Rte. Aloïs Fauquex 128

**Agence officielle**



Tous les modèles à disposition

Exposition permanente

Succursale

**Parking et Station-Service Lausanne-Gare** Téléphone 23 81 91

Av. Ruchonnet 2